

KYSTPILEGRIMSLEIA 23. JULI – 3. AUGUST 2021

Nå er vi godt igang med turen langs [kystpilegrimsleia](#). Vi har hatt 4 overnattinger så langt, i Tvedestrand, Bryne, Husnes og Lindås. Den 27. juli gikk den neste etappen til Florø.



Før vi reiste fra hotellet så vi et bilde på en av veggene i hotellet av [Lindås sluser](#). Det er en sjøsluse som ble bygget i 1908 i et trangt sund med sterk tidevannsstrøm. Det ble gjort for at Lindås skulle få regelmessig anløp av rutebåt.



Første fergetur denne dagen var fra Leirvågen til Sløvågen. Her kommer ferga.



Det er MF Storfjord som trafikkerer denne ruta.



Her er vi snart klar til å kjøre ombord.



Her er vi ombord på ferga. Fergekaien på Leirvåg ligger rett ved [Mongstad](#) hvor det er et stort oljeraffineri.



Her er vi nesten over [Austfjorden](#) og ser oljeraffineriet på avstand.



Her kjører vi på land i Sløvåg.



Her ser vi tilbake mot ferga.



Første stopp denne dagen er i [Eivindvik](#).
Dette er Borgstova.



Dette skiltet står på veggen på Borgstova.



Dette er Herresalen. Det har vært kommunehus, men brukes nå som bibliotek.



Dette er fra sentrum og havna i Eivindvik.

Det er usikkert hvor de første tingene ble holdt, men det antas at det var i sentrum av Eivindvik. Senere ble tingene holdt i Flolid, litt lenger inne i fjorden.



En statue av [Niels Griis Alstrup Dahl](#). Han var prest, ordfører og stortingsmann.



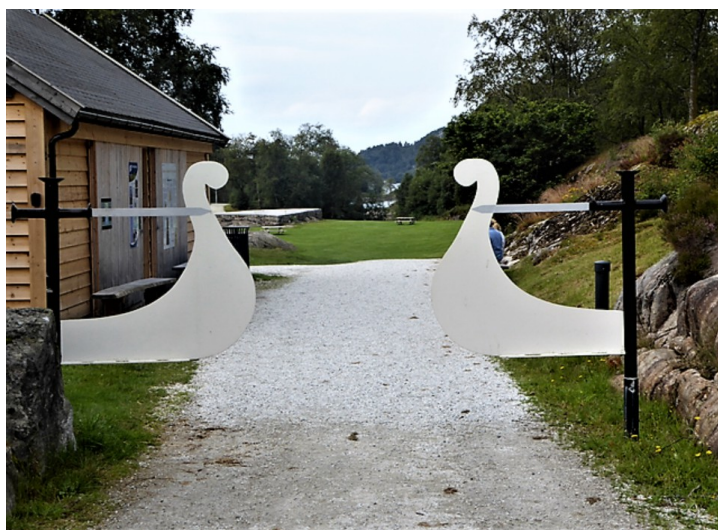
Utenfor kirkeporten står dette steinkorset. Det står et lignende kors lenger oppe i lia.



Oppe på en høyde ligger [Gulen kirke](#). Denne kirken ble bygget i 1863, men det har vært flere kirker her før denne.



Utenfor kirkeporten stå også dette minnesmerket over falne den siste verdenskrigen.



Her har vi kjørt til [Flolid](#), rett utenfor Eivindvik. Dette er 1000-års stedet til [Gulen](#) kommune.



Denne står rett ved inngangen. Det er ei gave fra Hyllestad steinhoggerlaug. Den framstiller sverdet Kvernbit, som Håkon den gode skal ha kløyvd en kvernstein inn til øyet med.



Vi kan skimte Tinghella midt i bildet.



Ildsirkelen.

Her ser vi innover plassen hvor [Gulatinget \(Pilegrimsleden\)](#) sannsynligvis ble holdt. Gulatinget var et av de eldste og største tingsamlingene i Norden. [Gulatingens loven](#) er den eldste bevarte lovsamlingen i de Nordiske landene. Gulatinget var det største lagtinget i Norge fra 900 til 1300. Tinget var en lovgivende, utøvende og dømmende makt, der lovområdene gjaldt for hele kysten, samt Hallingdal, Setesdal og Valdres. En regner med at de eldre delene av Gulatingens loven stammer fra før år 900, men den ble ikke nedskrevet før på midten av 1000-tallet.



Dette er Tingveggen.



Utsikt mot utgangen.



Her ser vi fra inngangen og nedover mot vika.



Ender svømmer ute i vika.



Her har vi tatt ferge over [Sognefjorden](#) fra [Oppedal](#) til [Lavik](#).

Denne [fergeforbindelsen](#) er en del av [E39](#) og betjenes av 3 ferger: [MF Oppedal](#), [MF Stavanger](#) og [MF Ampere](#).



Nå begynte det å regne ganske mye.



Vi hadde vurdert å kjøre innom [kvernsteinbruddene](#) i [Hyllestad](#), men da det begynte å regne så mye, ble vi enige å sløyfe det. Her er et par bilder hentet fra nettet. ([Pilegrimsleden](#))



[Kvernsteinparken](#) er et utendørsmuseum i de største steinbruddene fra vikingtiden og mellomalderen i Skandinavia.



Her kommer vi til [Førde](#). Her var det ikke regn. Førde fikk bystatus i 1997.



Her kjører vi over ei bru som går over [Jølstra](#). Vi har forlatt E39 og kjører i Retning av Florø.



Vi kjørte på nordsiden av [Førdefjorden](#). Det regnet ganske kraftig.

Det regnet fremdeles da vi kom til Florø. [Florø](#) er Norges vestligste by og administrasjonssenter i Kinn kommune. Florø fikk bystatus i [1860](#) og var da senter for sildefisket både på 1800-tallet og i 1950-årene.



I Florø tok vi inn på [Comfort Hotel Florø](#).



Rommet så slik ut.



Det er vanlig at hotellrestaurantene i Norge åpner for servering klokka 18. Slik var det også her. Vi var sultne, så vi stilte opp klokka 18. Jeg hadde en Entrecote som vist.



Anne Berit hadde kylling og pasta.



Dette var spisesalen i hotellet.



Dette er utsikten fra hotellrommet.



Mer utsikt.



Dette er utsikten fra hotellet i retning havna og Florevågen.



På vei ut av byen kjørte vi forbi Florø Barneskole.



Ett av nøkkelstedene på Kystpilegrimsleden er [Svanøy hovedgård](#). Gården tilhørte i middelalderen Bergen bispestol og ble krongods ved reformasjonen, Den er nå i privat eie. Hovedhuset er fredet. ([Wikipedia](#))
Vi reiste ikke ut til denne øya.

Svanøys historie er mangfoldig og går langt tilbake. Her finner man et steinkors reist til ære for [Olav den hellige](#) og en offerplass fra [vikingtiden](#), da [Eirik Blodøks](#) ble født på øya.

I forrige århundre var øya det viktigste senteret i regionen, med stor aktivitet på eksport og skipsfart. Over 100 mann arbeidet i kobbergruvene, haugianerne var storprodusenter av salt, her ble det bygd skip og drevet storgård. ([Wikipedia](#))



På veien videre nordover den 28. juli kjørte vi forbi denne fossen som heter [Brudsløret](#). Den renner ned i Haukåvatnet. Det er mange fosser i Norge som heter det samme.



Dette er i [Svelgen](#). På begynnelsen av 1900-tallet var det bare fem gårder her. Det første elektriske kraftverket sto ferdig i 1918. Kraften skulle brukes til sinksmelting. I 1928 startet jernsmelteverket. Det ser vi oppe til venstre.



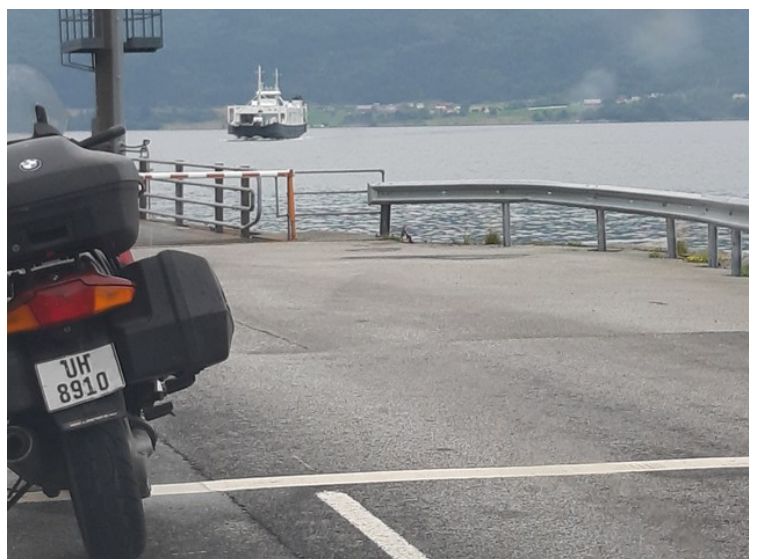
Noe av bebyggelsen i Svelgen.



Her er vi på vei over til Nordfjord. Vi ser i retning av [Ålfotbreen](#). Det er estimert at Ålfotbreen har en årlig nedbørnormal på 5600 mm, noe som gjør den til det våteste stedet i Norge.



Her ser vi ned mot [Lsefjorden](#).



Så er vi på Isane fergeteie. Ferga kommer.



Vi kjører ombord.



Det er [MF Selje](#) som betjener denne ruta mellom Isane og Stårheim.



Et av nøkkelstedene på Kystpilegrimsleia er [Selje kloster](#). Etableringen av bispesete på Selja og senere byggingen av et benediktinerkloster blir sett i sammenheng med legendene om seljemenne og [sankt Sunniva](#).



For å komme dit må man ta [Klosterbåten](#) som opereres av [Fjordguiding](#).

Vi sløyfet denne turen.

Sunniva skal ha vært en kongsdatter fra Irland En brutal beiler truet henne til ekteskap, men i stedet for å underkaste seg denne mannen ga hun seg frivillig hen til den ukjente skjebne ved å forlate Irland med sine folk i tre skip uten seil, ror eller årer. Skipene drev nordover og deretter østover til de kom til Selja. [Håkon Ladejarl](#) sendte folk for å drepe dem i den tro at det var hærmenn, men da frelste Gud Sunniva og hennes folk ved å begrave dem under store steiner. Myten vil ha det til at da [Olav Tryggvason](#) kom til Selja, fant han velluktende knokler, mens Sunniva så fortsatt ut som hun sov. Det ble bygd en kirke på stedet.

Benediktinermunker fra England bosatte seg senere på Selja, og bygde et kloster som de innviet til en av helgene på øya, [St. Alban](#), som var Sunnivas bror.



Da er vi på neste fergeleie, på Koparneset. Ferga kommer.



Nesten ved kai.



Denne ruta, fra Kopaneset til Årvika på [Gurskøya](#), trafikkeres av [MF Sand](#).



Her er vi på østsida av Gurskøya.



Dette er fjorden mellom Gurskøya og [Hareidlandet](#).



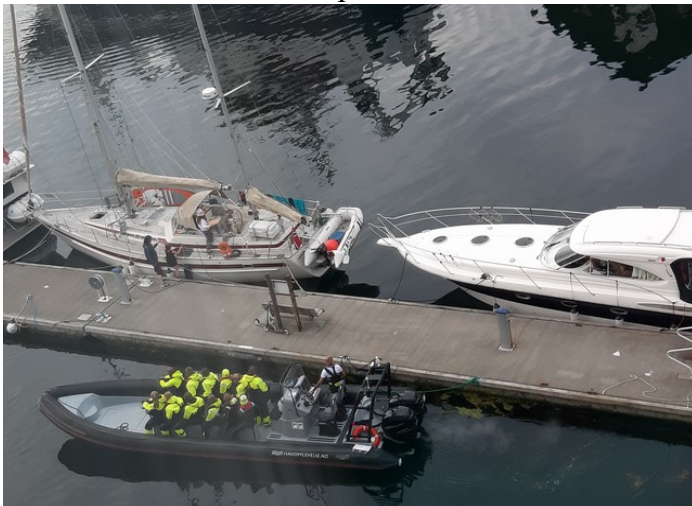
For å komme til hotellet vårt, [Thon Hotel Fosnavåg](#), som ligger på Bergsøya, så måtte vi kjøre fra Gurskøya over Nautøya, Jensholmen, Blankholmen og [Leinøya](#),



Her er vi på rommet.



Utsikt fra rommet mot havnebassenget.



Her er det noen som skal på safari.





Vi spiste middag på hotellrestauranten. Jeg hadde entrecote. Den var OK,



Anne Berit hadde kveite. Den var veldig tørr.



Utsikten fra rommet dagen etterpå. Havskodda er i ferd med å forsvinne.
[Fosnavåg](#) ble by i 2000. Næringslivet i Fosnavåg er tett knyttet til fiskeri og shipping.
Fosnavåg ble i 2008 og 2010 kåret til Norges Næringsby av tidsskriftet [Kapital](#).



Da vi kjørte fra Fosnavåg tok vi et bilde av [Herøy kirke](#). Den ble innviet i 2003.



Her har vi kjørt over Røysundbrua. Fra Nautøya gjorde vi en avstikker til Herøya.



Her er vi kommet til Herøy.
 Her er det også [kystmuseum](#).
 Det blir også holdt et [Herøyspel](#) hver sommer.



Opplysningsplakat på veggen.

Herøy var den første viktige havna nord for Stadt, og her var det tingsted og kirkested i mellomalderen. På 1700-1800-tallet vokste det fram et handelssted på Herøy, og både rutebåter og postgang var innom øya. Blant annet var sildefisket viktig. ([Pilegrimsleden](#))



Noen bilder av sundet mellom Nautøy og Herøy.



Uthus på garden.



Hovedhuset på [Herøy gard](#). Det ble bygget i 1752 og frem til 1761 fungerte Herøy gard som prestegard og deretter som handelssted til 1916.



En bauta.
Tusenårsstedet til Herøy kommune.



Det har stått to kirker på øya. I mellomalderen – sannsynligvis på 1100-tallet – ble det bygd ei steinkirke i romansk stil på det austlige neset på øya. Kirka stod på det høgste platået, og var godt synlig frå skipsleia. Den ble etter hvert for liten, og i 1859 ble den revet. I dag ligger bare ruinene igjen.



Dette er et monument til minne om de fra Herøy som er omkomne på havet. Det ble reist av fiskarlag i Herøy og Herøy sogelag.



Så følger noen utsiktspbilder og bilder av planter som vokser på Herøy.





Fra Herøy kjørte vi tilbake til Nautøya og Gurskøya. Derfra kjørte vi over til Hareidlandet, og via [Ulsteinvik](#) til Hareid. Her ligger ferga klar.



Ferge strekningen fra Hareid til Solavågen på [Sula](#) trafikkeres av [MF Hadarøy](#), [MF Suløy](#) og [MF Giskøy](#). Vi fulgte MF Suløy.



Her er vi dirigert opp på siden i andre etasje.



Vi skulle ut til Giske, men vi «traff» ikke tunnelen som går dit. Vi havnet inne i sentrum av [Ålesund](#) før vi snudde.

Vi rakk å ta bilde av [Skårungen](#) (Fiskergutten) i forbigarten. Det er en statue som skal minne om de mange unge guttene som måtte begynne å jobbe som fiskere i ung alder.



Vi skimter også [Sildekona](#).

Til ære for alle konene som arbeidet med salting av sild. Den var en gave til Ålesund Kommune fra privatpersoner og flere firmaer.

Laget av billedhogger Tore Bjørn Skjølvsvik og ble satt opp i 1991.



Vi snudde i Ålesund og gjorde et nytt forsøk. Her er vi kommet gjennom både [Ellingsøytunnelen](#) og [Valderøytunnelen](#). Her kommer vi til [Giskebrua](#) som går fra [Valderøya](#) til [Giske](#). Her hadde den mektige [Giskeætten](#) sete i mellomalderen, ei stormannsætt som stod kongemakta nær.



Dette er [Giske kirke](#) fra 1130. Det er den eneste kirken i Norge som er bygget bare av marmor. Det vitner om stor rikdom. Giske kirke ble trolig oppført som familiekapell for Giskeætten. ([Pilegrimsleden](#))

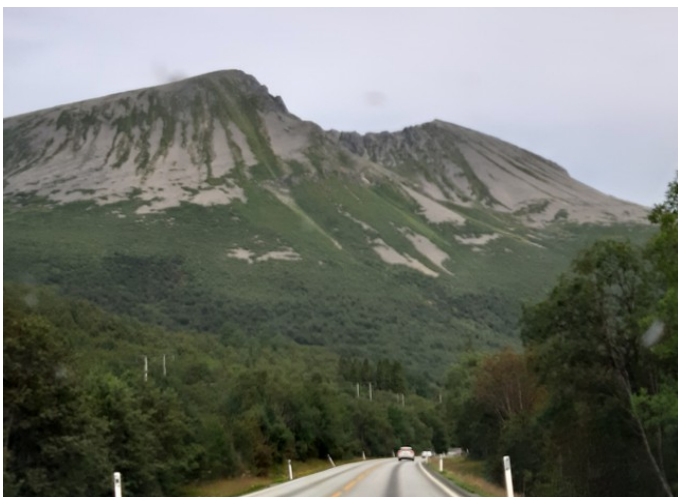


Dette er Mjeltehaugen. Haugen som er 30 meter i diameter og 6-9 meter høy inneholder en dekorert gravkiste. Det må ha vært en person med stor rang som ble gravlagt i denne haugen omkring 1300-1100 f.Kr. ([Pilegrimsleden](#))

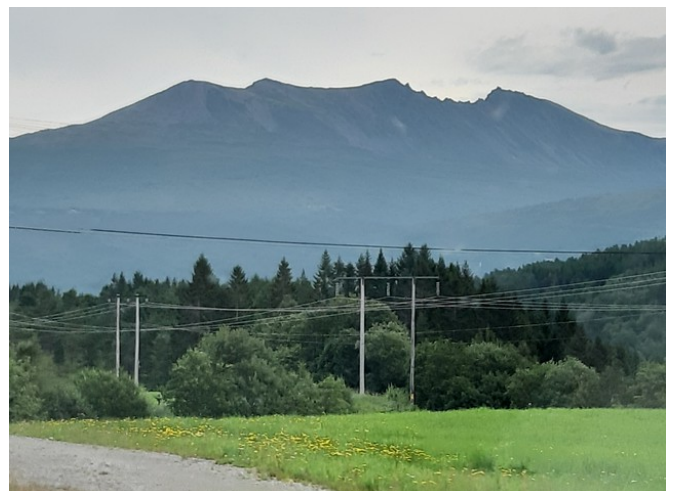


[Borgund kirke](#) rett utenfor Ålesund. Den er fra omkring 1300.

Borgund ved Ålesund var et maktsentrum. En handelsplass med god hamn og et sted der folk på reise langs kysten kunne handle og finne husrom og hvile. ([Pilegrimsleden](#))



Her er vi kommet til Ørskogfjellet hvor det er et [skisenter](#). Vi ser mot Trolltinden.



Når vi ser andre veien ser vi Høgfjellet, Sprovstinden, og Sandtinden.



Dette er [Tresfjordbrua](#) som går over [Tresfjorden](#) fra Remmen til Vikebukta.



Så er vi kommet til dagens siste ferge fra [Vestnes](#) til [Molde](#).



Denne ruten trafikkeres av MF Harøyfjord, MF Karlsøyfjord, MF Selbjørnsfjord og MF Preikestolen. Vi ble med [MF Preikestolen](#).



Et nøkkelsted langs Pilegrimsleden er [Veøya](#). Veøya har en sentral beliggenhet midt i [Romsdalsfjorden](#) med gode naturhavner og med en rik historie. Veøya betyr «den heilage øya» og her finner vi både spor etter førkristen kult, de eldste påviste kristne gravene i landet fra 900-tallet, en middelalderkirke i stein fra 1100-tallet, en prestegård fra 1750 og et vakkert kulturlandskap. ([Pilegrimsleden](#))

Det var så kronglete å reise dit at vi sløyfet dette stedet.



Her er vi på [Gjemnessundbrua](#). Den går over Gjemnessundet fra Gjemnes på fastlandet til Bergsøya.



Siste stopp denne dagen var [Thon Hotel Kristiansund](#). Det ligger på øya Innlandet i Kristiansund.



Dette er utsikten fra rommet.
Vi ser ut på [Sørsundet](#) og [Sørsundbrua](#) som går mellom [Kirkelandet](#) og [Innlandet](#).



Måker på sjøen utenfor.



Fra rommet.



Fra restauranten.



Vi spiste i restauranten da de åpnet for middagsservering.
Jeg hadde bacalao.



Anne Berit hadde kveite. Det samme som på Thon Hotel Fosnavåg. Til forskjell fra fisken i Fosnavåg var denne veldig god.