

Dag 12 ser reiseruta slik ut, fra Alta via Kautokeino til Karasjok.



Vi hadde en liten stopp i Masi. Det bor bare 350 mennesker her og 98% er samer. Det ble planlagt at bygda skulle demmes ned under utbyggingen av Alta/Kautokeino-vassdraget, men det ble det ikke noe av.



[Masi kirke](#) fra 1965.



Vi kjører også forbi [Pikefossen](#). Navnet kommer ifølge sagnet av at det vare en jente som ble kastet i fossen fordi hun hadde mistet reinflokken her slik at alle dyrene druknet.



Her er det noen som har gått fra fangsten sin.



[Kautokeino](#).



[Kautokeino kirke.](#)



Kautokeino er et ganske grisgrønt tettsted. Kommunen er Norges største i areal og er også den største reindriftskommunen. 90% av innbyggerne er samiskspråklige.



Utsikt nordover langs [Karasjokka.](#)



Deretter reiser vi over [Finnmarksvidda](#) mot [Karasjok](#). Her er vi ved Suotnju.



På [Karasjok Camping.](#)



Resepsjons-området med service-bygningene.



Neste dag, dag 11, kjører vi til Honningsvåg.



Først et bilde av en [fuglevikke](#).



Før vi reiser fra Karasjok ser vi litt på [Sametingets parlamentsbygning](#).



Spesiell arkitektur.



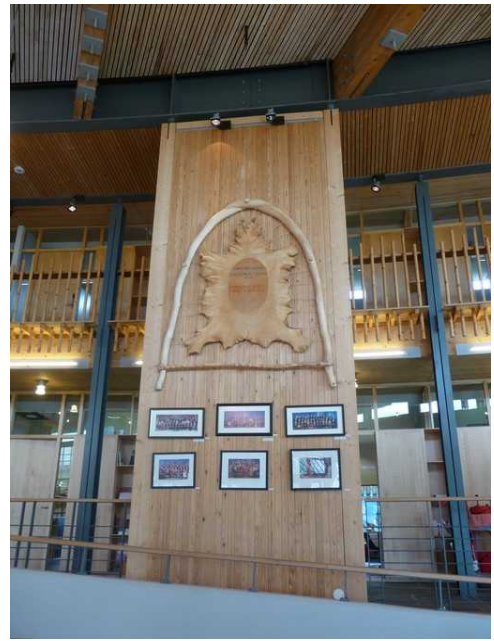
Det er brukt mye trepaneler på utsiden.



[Jordbærblomst](#) utenfor [Sametingsbygningen](#).



Utsmykning inne.



Fra åpningen av Sametinget den 4. oktober 1989.



Kongehåven.



Bygningene sett østfra.



[Sápmi Park](#) i Karasjok.
Her presenteres den samiske kulturen og historien.

[Torvgamme](#).



[Koier og lavvo](#).



[Karasjok gamle kirke](#) er Finnmarks eldste trekirke fra 1807.
Det var det eneste byggverket som sto igjen i Karasjok etter 2. verdenskrig.



Her har vi passert Lakselv og er på vei langs vestsiden av Porsangerfjorden mot Honningsvåg.
Dette er ved [Smørfjord](#).



Et tjern med Porsanger-neset i bakgrunnen.



Porsangvika.



[Kåfjorden](#) med Mastebergan.



Her kommer vi til [Nordkapptunnelen](#), som går over til [Magerøya](#).



Noen bilder fra [Sarnesfjorden](#), som ligger mellom Nordkapptunnelen og Honningsvågtunnelen.





Hytter og lavvo ved [Sarnes](#).
Vi ser øya [Store Altsula](#) i bakgrunnen.



Nå kommer vi til [Honningsvåg-tunnelen](#).

Ute av tunnelen og utsikt mot [Honningsvåg](#).
Byen hevder å være den nordligste byen i verden, men det er flere byer som konkurrerer om det.



Fra havna i Honningsvåg. Hurtigruten ligger akkurat ved kai.



Dette er [Nordkapp Camping](#) rett utenfor Honningsvåg.



Hus på campingplassen.



Dag 13 reiste vi først til Nordkapp og deretter til Hammerfest.



Her nærmer vi oss [Nordkapp-platået](#) som ligger i [Nordkapp kommune](#).



Reinsdyr krysser veien.



Fremme på Nordkapp tar vi først bilde av en tue med [Fjellsmelle](#).

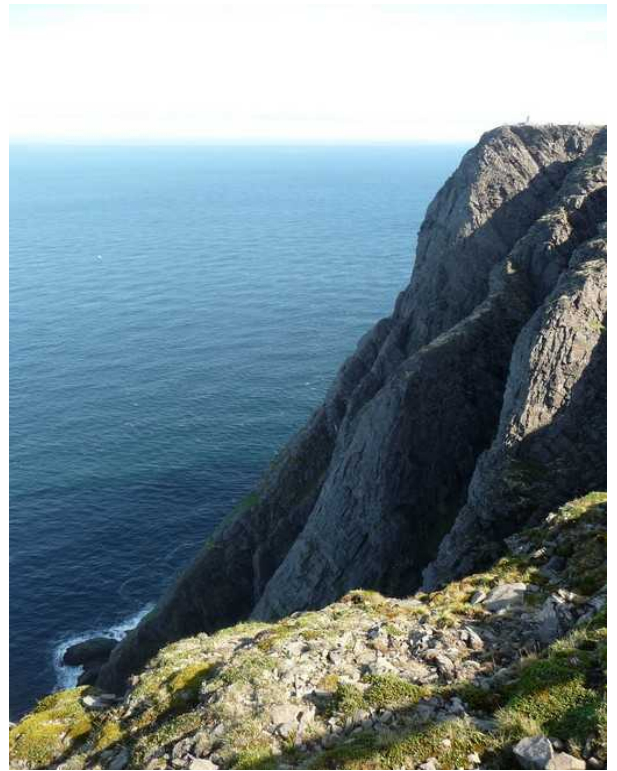


Oppe på platået. Her ser vi vestover over Knivskjelbukta og [Knivskjelodden](#).
Odden er Norges nordligste punkt, 1380 m lenger nord enn Nordkapp.



Her ser vi bort på Nordkapp-klippen.
Både Nordkapp og Knivskjelodden ligger på øyer.

Det nordligste punktet på fastlandet er [Kinnarodden](#).



Denne bautaen ble reist av [Kong Oscar II](#) 2. juli 1873.



Plakett med tekst. Det står:
***Ikke til forgjængelig Pryd, men til et Tegn paa, at hertil
naar Norges Kongerige, derfor har jag reist denne
Mindesten paa Nordkaps yderste pynt.***



Inne i [Nordkapphallen](#).
Det ser ut til at det norske trollet passer godt på Kjell.

Her står vi under globusen. Det var sol, men det var kaldt og det blåste veldig frisk.



Inne i hallen er det også en modell av et [fuglefjell](#).



Bilder fra Kong Oscar II's ekspedisjon til Nordkapp.



Bilder fra Kong Chulalongkorn (Rama V) sitt besøk i 1907.





Bar inne i Nordkapphallen.



Ute på utsiktsplattformen ligger snøfonna stor ennå.



Her vi på vei sydover igjen, ved Kåfjord.



Lagdelt fjell mellom Repvåg og Ytre Sortvik.



Rett før vi kommer til Kvalsund. Vi stoppet her og spiste en lett lunsj før vi kjørte videre.

Ute på [Kvaløya](#) traff vi disse reinene.



Oversiktskart som viser hvor [Struves meridianbue](#) går.



Denne meridianstøtten står i endepunktet på [Fuglens](#) i [Hammerfest](#).



Her ser vi over til Hammerfest sentrum.



[Hammerfest kirke.](#)



Sentrum.



På Fuglenseset ligger også Skansen, et forsvarsverk som ble bygget i 1810.



En kanonlavett.



Det er ikke så mye som står igjen av dette festningsverket.



Disse to isbjørnene står utenfor rådhuset. Skulpturen kalles Ishavsportalen og er laget i tre av Knut Arnesen.



En fontene i parken. Fontenen er en gave fra den tidligere amerikanske ambassadøren i Norge.



Seilskute i storm på kaien.



Hammerfest kirke.



Oppe i lia er det laget snøsperrer.



På [Storvannet Camping](#) i Hammerfest.



Fra campingplassen ser vi opp på en stor boligblokk.



En liten bekk renner forbi plassen.



Bekken renner ut i Storvannet.



Campingplassen ligger rett ved Storvannet.



Dag 14 reiser vi fra Hammerfest til Lakselv.



På plass på [Stabbursdalen Feriesenter](#) rett før Lakselv.



Et par bilder fra plassen.



Dag 15 reiser vi fra Lakselv til Tana bru.



[Lakselv](#) er trespråklig, norsk, samisk og kvænsk.



Et par bilder fra østsiden av Porsangerfjorden rett før vi kommer til [Børselv](#).
Det skal være mye [dolomitt](#) her, noe som gir lyse fjell.



Vi gjorde en liten stopp her ved verdens nordligste furuforekomst.



[Børselva](#) ser vi nede i dalen.

Oppe på Børselvfjellet.



Ved [Laksefjorden](#) rett før [Ifjord](#).



Oppe på Ifjordfjellet.



På [Tana Familiecamping](#) i [Skiippagurra](#), rett bortenfor [Tana bru](#).