

Etter at vi hadde vært i Sintra, kjørte vi videre vestover til [Cabo da Roca](#). Neset er det vestligste punktet på det portugisiske fastlandet, og er dermed også det vestligste punktet på det europeiske fastlandet.



Nesten framme. Det er et fyrtårn her. Det står omtrent 140 meter over havet.



Langt ned.



Det er masse blomster i skråningen.



Framme.



Det står et monument med et kors på toppen her som angir lengde- og breddegrad og høyde over havet.





Her er også en inskripsjon: «Her, hvor landet slutter og havet begynner».



Det ser ut til at den lokale Rotaryklubben har gjort en innsats her.



God utsikt.



Videre mot et annet utsiktspunkt.







Her kjører vi videre langs kysten. Mye sand.



Enda et fyr som som vi kjørte forbi.



Etter dette kommer vi til den lille byen [Cascais](#). Den oppsto som en liten fiskelandsby på 1100-tallet. Etterhvert økte folketall og velstand. Både jordbruksprodukter, vin og ull ble viktige industrier. Den portugisiske kongen hadde fra 1870 sommerresidensen sin i festningen og dette tiltrakk seg en mengde rikfolk som bygde villaer her. Dette gjorde at Cascais fikk gode veier, jernbane i 1889 og festningen var den første som fikk elektrisk lys i Portugal i 1878. I dag er Cascais et populært feriested.



Et spesielt hus i Cascais.



Festningen som ble bygget ca. 1488. Den var en del av forsvaret av Lisboa.



Litt av havnen.



Strandpromenade og et hotell i bakgrunnen.



Badestranden midt i Cascais heter Praia dos Pescadores.



Molo.



Etter Cascais kjørte vi videre mot Lisboa. Neste by heter [Estoril](#). I Estoril finnes det levninger av romerske villaer som er 2000 år gamle. Før i tiden var Estoril på samme måte som Cascais en fiskerlandsby. Før og etter den andre verdenskrig ble Estoril et populært feriested. Mange europeiske kongelige levde i eksil her. [Både Cascais og Estoril](#) er blandt de mest velstående områdene i Portugal og de er blant de dyreste stedene å feriere.



Estoril kasino i bakgrunnen.



Her kjører vi ut av Estoril.



Cruz Fort i bakgrunnen. Det var et forsvarsverk som gikk ut av bruk og ble kjøpt opp av en rik finansier, João Martins de Barra, i 1894



Fortet sett fra en annen vinkel.



Tilbake i gågata om ettermiddagen. Han her var dårlig til å spille. Ikke rart at han hadde kamuflert seg.



Mange duer rundt bordene.





Vi hadde husets biff til lunsj.



Husets hvitvin til en forandring.



Menyen.



Denne tiggeren ser trøtt ut.



Her har han satt seg for å hvile.

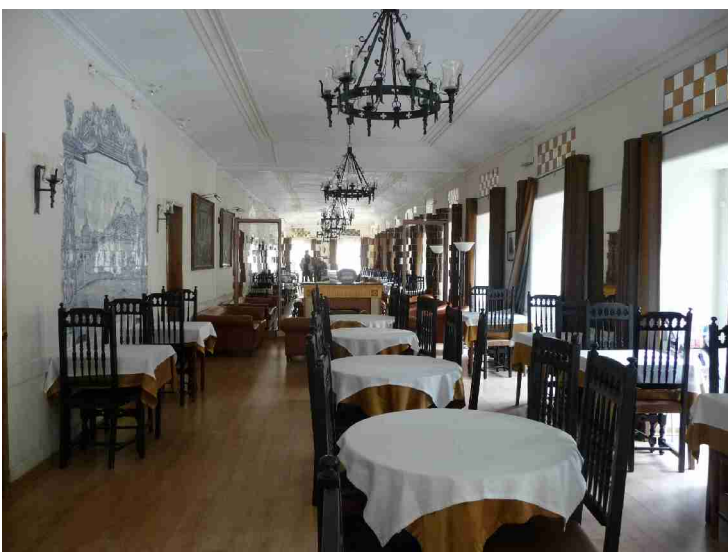


Tilbake til hotellet og kunst i trappeoppgangen.





Dette er eksempler på keramiske fliser eller azulejos i hotellet. Kunsten å lage fliser ble innført av maurerne, men ble tilpasset til portugisiske forhold. Blant annet ble de nå brukt for å fremstille figurative motiver, noe som islam forbyr.



Spisesalen på hotellet.

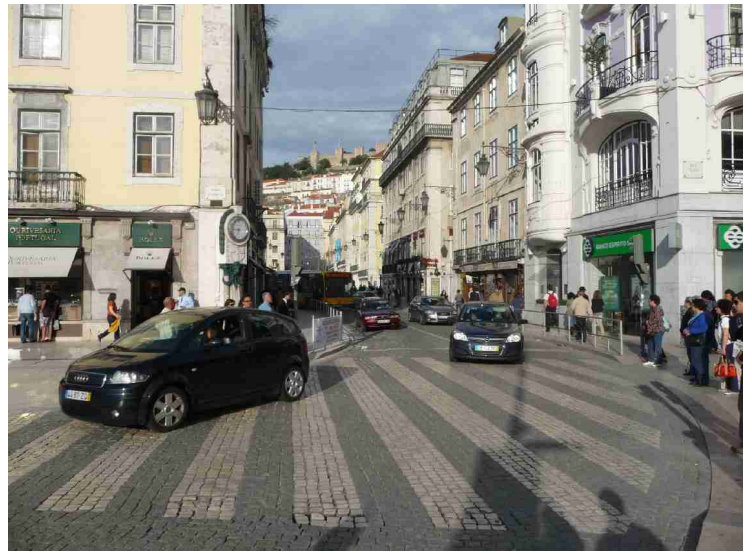


Utstillingsfigur i en butikk.





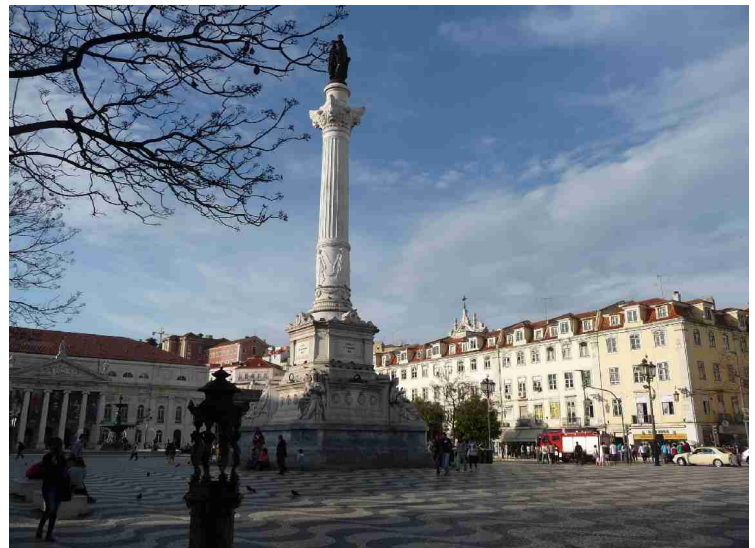
Her er vi rett under Elevador de Santa Justa.



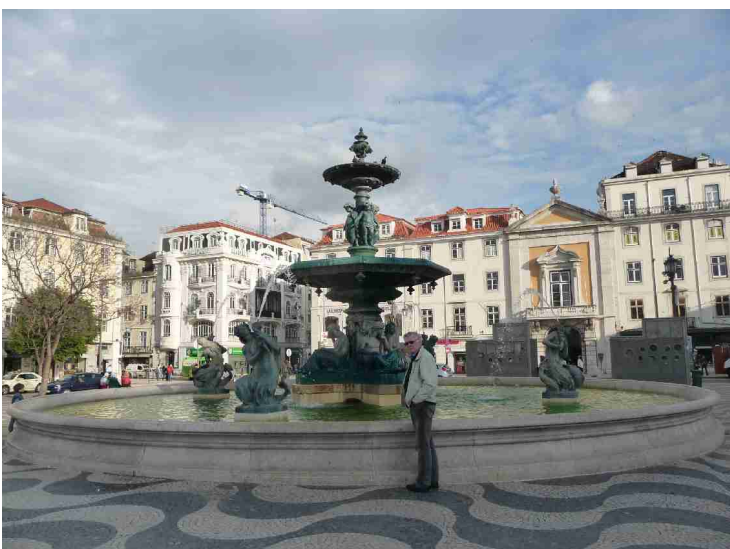
Gatebilde.



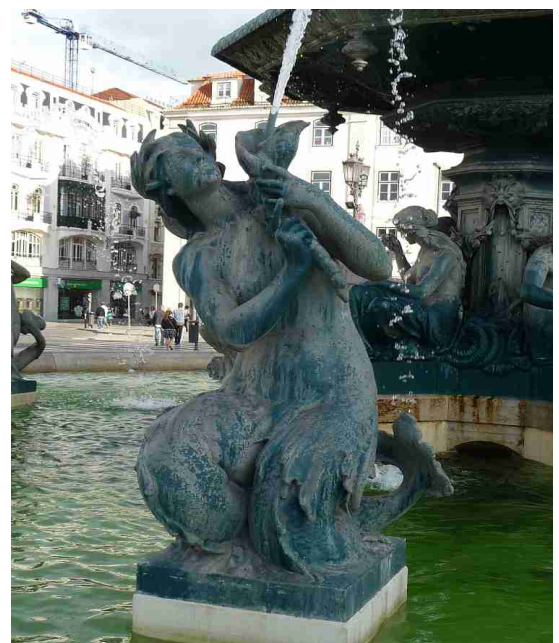
En av de to fontenene på Rossioplassen.



Monument av Dom Pedro IV (Peter IV)



Kjell ved den andre fontenen.



En detalj fra fontenen.





På sokkelen er det en figur i hvert hjørne som representerer rettferdighet, visdom, styrke og moderasjon.



Ved enden av plassen ligger Nasjonalteateret.



I enden av plassen er det også en taxiholdeplass.



Ved taxiholdeplassen er det alltid samlet mye folk.



Om kvelden gikk vi og spiste på en indisk restaurant.



Husets rødvin.





Dette er en aviskiosk utenfor hotellet. Denne dagen skal vi opp på [Castelo de São Jorge](#).



[Sé katedral](#). Den ble bygget i midten av 1100-tallet til den første biskopen, etter at Portugal var gjenerobret fra maurerne.



Flisebutikk.



Santa Luzia-kirken. Vi er nå i bydelen Alfama.



Enorm blomstring.



En hel mur dekket med fliser.





De fleste trikkene i Lisboa ligner på denne.



Utsikt mot Tejo-elven.



Nesten oppe ved borgen.



Her er restauranter og suvenirbutikker.



Bra størrelse på denne ølflasken.







Rett ved inngangen står St. Georg i en nisje.



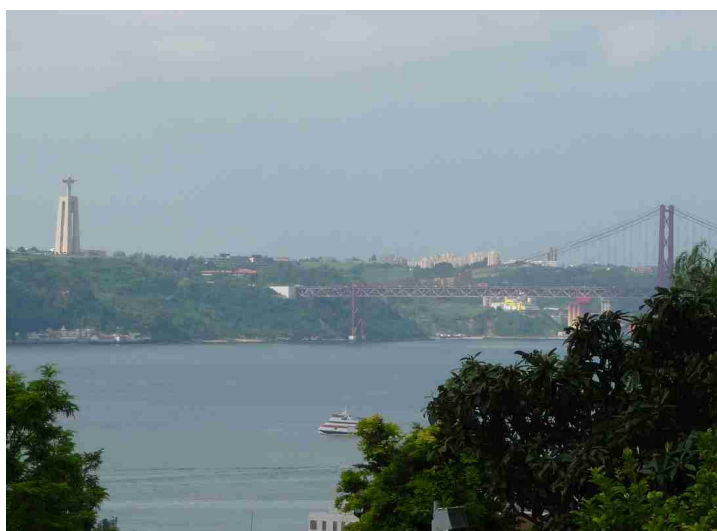
Det vokser mange store trær oppe på platået.



I denne butikken hadde de mange suvenirer med hanemotiv. Dette er hanen fra Barcelos. Det er en mange hundrede år gammel legende om denne hanen:

*En ung mann var blitt dømt til døden ved hengning for en forbrytelse han ikke hadde begått. Han svor at han var uskyldig, men han ble ikke trodd. Som et siste ønske ba han om å få møte dommeren enda en gang. Som skikk og bruk var, ble ønsket oppfylt. Dommeren mottok den unge mannen i sitt eget hjem, og serverte til og med en stekt hane. Han svor igjen at han var uskyldig, og antakelig inspirert av yndlings-helgenene sa han: "Ærede dommer, ved Jomfru Maria og Den Hellige Johannes, jeg sverger igjen at jeg er uskyldig. Lyver jeg vil hanen på fatet bli liggende, men snakker jeg sant vil den reise seg opp og gale". Som ved et trylleslag var hanen iført sin tidligere fjærprakt, reiste sig opp og galte så det hørtes over hele Barcelos. Den unge mannen ble løslatt øyeblikkelig.*

Hanen fra Barcelos er blitt et nasjonalt symbol. Den symboliserer "Rettferdighetens seier etter å ha kjempet for den".



Oppe på platået er det god utsikt mot Tejo-elven, 25. aprilbroen og Cristo Rei, Jesusfiguren helt til venstre.



Dette er den såkalte esplanaden.





Utsikt over nedre del av byen







En restaurant, Casa do Leão.



Her ligger en katt i solen.



En kar kommer med en plastpose.



Han skal mate kattene.





Det kommer mange katter som vil ha mat.



Dette er borgens indre del. Disse murene ble restaurert i 1938 etter mange år med vanskjøtsel.



Dette er et [pinnedyr](#) eller vandrepinne, som er en delgruppe av spøkelsesinsektene som igjen tilhører de «gresshoppelignende insekter». De er mestere i kamuflasje og ligner korte tynne pinner fra busker eller trær. Pinnedyr er enkle å holde i bur og enkelte arter er populære som kjæledyr.

Det er beskrevet omtrent 1000 arter i verden.



Utenfor borgen gikk det noen påfugler.

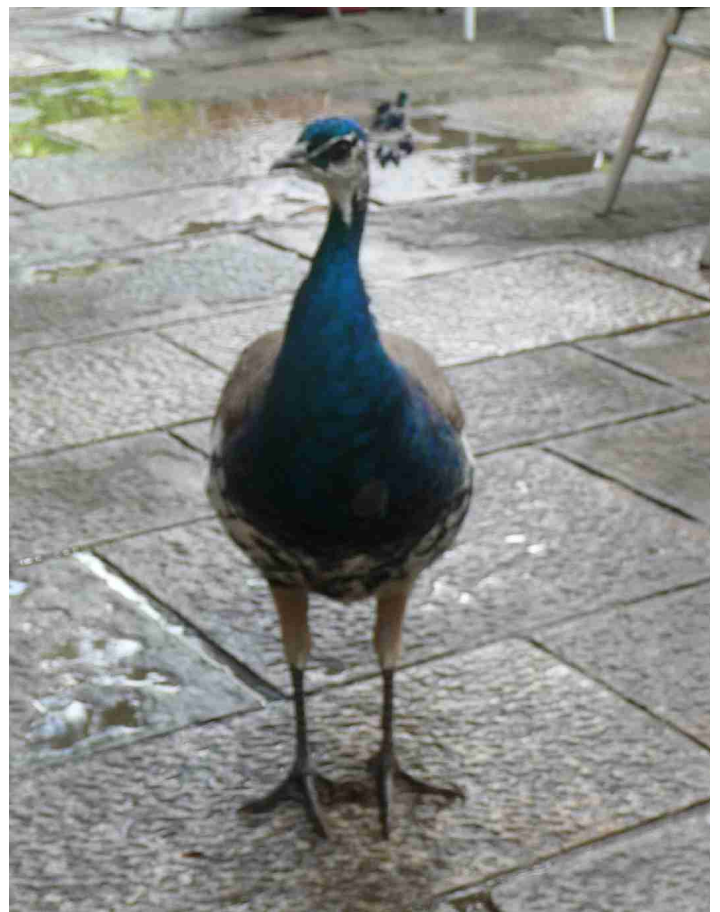


Vi satte oss på denne kafeteriaen for å ta en øl og se litt på påfuglene.





Det var også en flott liljer der.



Etterpå gikk vi inn i den indre borgen.



Plan over den indre borgen.









São Jorge borgen var opprinnelig en fjellfestning for romerne, deretter vestgoterne og så maurerne. Etter at kong Afonso Henriques hadde gjenerobret Lisboa fra maurerne i 1147, ombygde han festningen til residens for Portugals konger.

I 1511 bygde Manuel 1. et palass på Praça do Comércio. Heretter brukte man borgen til teater, fengsel og våpendepot.

Efter jordskjelvet i 1755 lå borgen i ruiner til 1938, da Salazar startet gjenoppbyggingen av middelalder-murene og utvidet området med en park.

En gatemusikant har satt seg rett innenfor inngangen. Han fikk en euro for jobben og for at vi tok bildet.