

GJØVIK OG LILLEHAMMER

Vi fant ut at vi ikke hadde vært rundt, verken i Gjøvik og Lillehammer, selv om vi hadde vært i begge byene flere ganger. Derfor ville vi se litt mer av begge byene.

Gjøvik mandag den 8. august 2011



Gjøvik ligger på vestsiden av Mjøsa, som er den største innsjøen i Norge.

I eldre tid var Gjøvik en gård i Vardal prestegjeld, og i 1801 bodde det på Øvre og Nedre Gjøvig gård til sammen nitten personer. Gjøvik by vokste så fram rundt Gjøvik Glassverk som ble grunnlagt av Caspar Kauffeldt i 1807. Byen fikk status som kjøpstad fra 1. januar 1861. I dag er gamle Gjøvik gård fremdeles et viktig kultursenter for byen.

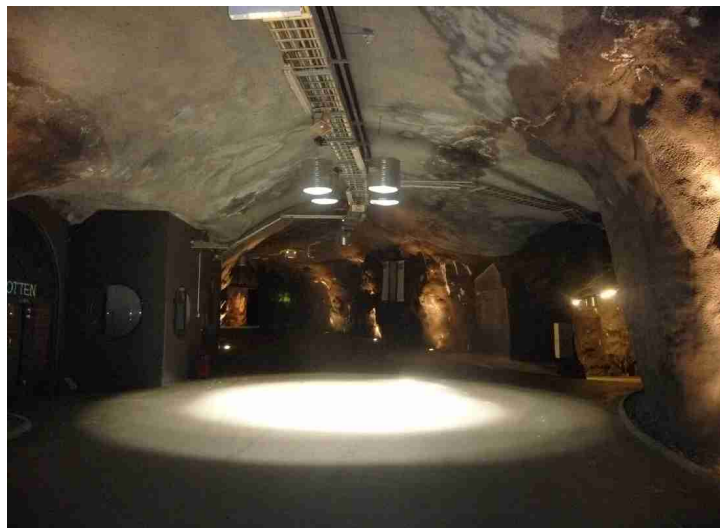
I 1931 ble Gjøvik rammet av en tyfusedepidemi, som førte til at 19 mennesker mistet livet.

Gjøvik er endestasjon for Gjøvikbanen fra Oslo over Hadeland og Eina. Etter at Mjøsbrua åpnet i 1985, er fergetrafikken mellom Gjøvik og Mengshol nedlagt. Hjuldamperen Skibladner går i charter- og rutetrafikk om sommeren.

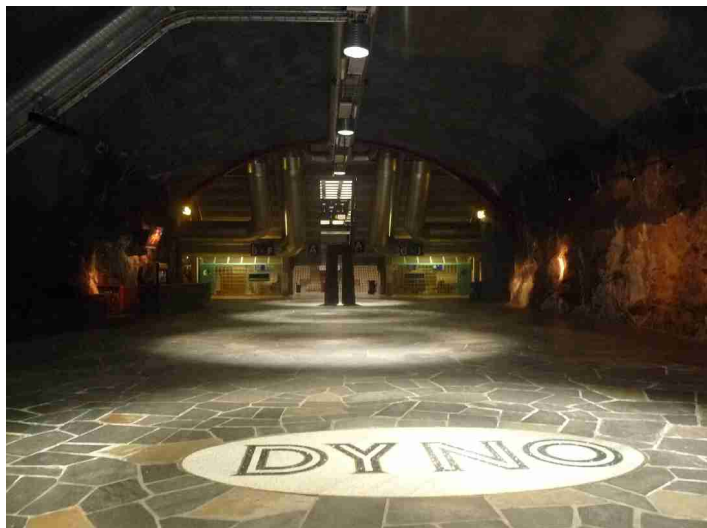


Først på programmet var Gjøvik Olympiske fjellhall som ble bygget til ishockeykampene under OL-94. Den virker grå og intetsigende.

Hallen brukes i dag både til ishockey, håndball, konserter og andre arrangementer. Det finnes også en svømmehall her som ble bygget allerede i 1974.



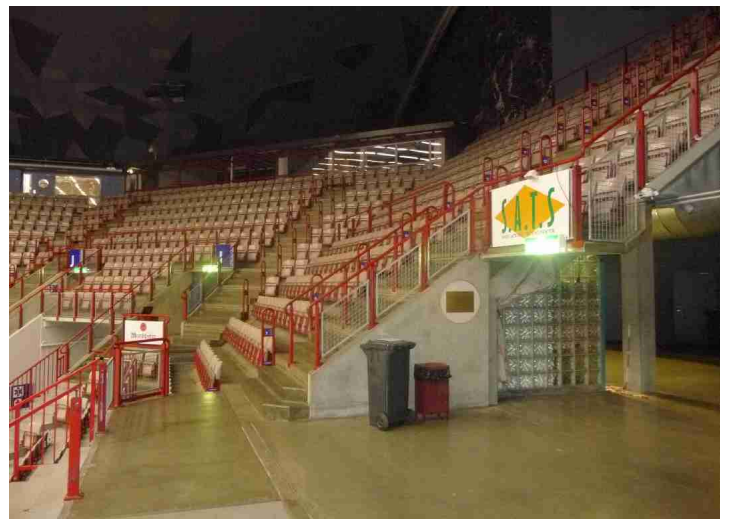
Det er grått innover, men det finnes da noen lamper.



Nesten fremme.



Banen med tribuner rundt.



Flere tribuner.



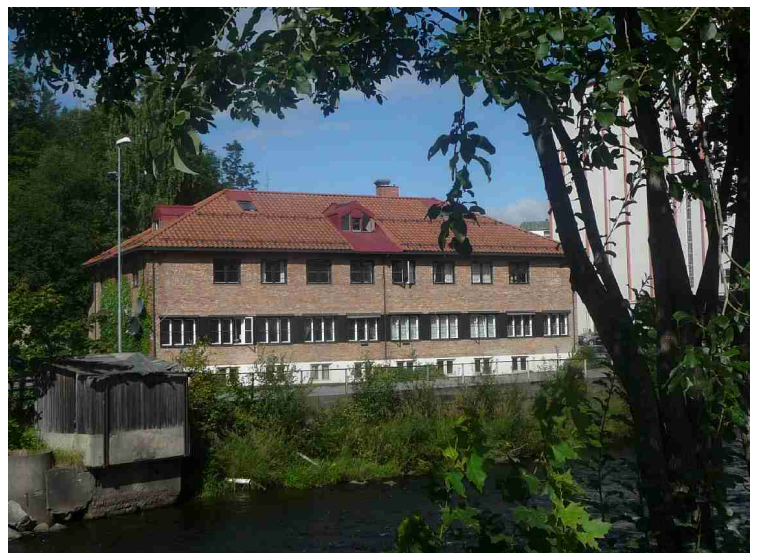
Ved inngangen til hallen står denne steinen.



Tavle som sier at Veidekke/Selmer bygget hallen.



Fargespill i steinen er opplyst av lamper.





[Holmen Brenneri](#) er en fabrikkbygning fra 1856. Her finnes idag [Mjøsmuseets](#) administrasjon på Gjøvik, lokalhistorisk arkiv, fotoarkiv, folkemusikkarkiv og [Opplandsarkivets](#) sekretariat. I samme bygning finnes også [Gjøvik Glassverk](#) og [Vitensenteret Innlandet](#).



Her er vi på kommet inn på tunet til [Gjøvik gård](#) som ligger omtrent midt i byen. Låven til venstre. Gjøvik gård ble fredet i desember 2008.



Hovedbygningen i empirestil fra 1810. Bygningen er svært lite endret siden [Kauffeldts](#) tid. Interiøret er fredet.



Hovedbygningen sett fra baksiden.



Drengestua. Her har det vært drengestue, rom for bakerovn og bryggerhus samt tre stabbur. I Drengestua finnes et kunstgalleri, butikk og kafe.



Låven fra 1870-åra består av låve, en stall til seks hester og et mindre fjøs, apotekmuseum og krambu.



Gården er omgitt av en stor landskapspark som nå er Gjøviks bypark.



Utendørs-scene i byparken.



Drengestua sett fra en annen vinkel.



Statue av [Alf Mjøen](#) (født 5. april 1869 på Gjøvik gård, død 1956 samme sted) var en norsk offiser og stortingsmann.



Bro over [Hunnselva](#) som kommer fra [Einavatnet](#) og renner gjennom Gjøvik og ut i Mjøsa. Elva deler Gjøvik i Nordbyen og Sørbyen.



Monument utenfor rådhuset som ligger på andre siden av Hunnselva.



Fontene utenfor Rådhuset.



Rett bortenfor ligger [Kauffeldtgården](#). Huset ble oppført tidlig på 1800-tallet av Caspar Kauffeldt, grunnleggeren av Gjøvigs Glasværk.



En statue til minne om glassverkstiden.



En hanestatue foran Gjøvikhallen på Gjøvik gård.



Ved Hunselva ligger også [Hunton Fiber](#) som ble startet i 1889 for produksjon av trepapp fra egenprodusert tremasse.



Fabrikken startet 1932, som den første i Norge, produksjon av trefiberplater, bl.a. under merkenavnet Huntonit.

Slik ser fabrikkbygningene ut når vi kommer kjørende på riksvei 4 fra Hadeland.



Nå har vi beveget oss ned til Mjøsa og småbåthavnen.



Ved det tidligere fergeleiet ligger en tidligere Mjøsferge, som det er planer om skal bli restaurantbåt.



En fyrlykt ved fergeleiet.



Dette er vinterhuset til [Skibladner](#). Skibladner har fått sitt eget vernebygg i glass.



Havnepuben.



En fontene ute på Mjøsa.



Skibladner ligger ved kai.



Fremre del av Skibladner.



Bakre del av Skibladner.



DS Skibladner er Norges eneste hjuldampner og eldste skip i jevnlig drift, bygget i 1854–1856. Det er dessuten verdens eldste operative hjuldampner i rutegående trafikk.

Skibladner ble fredet av Riksantikvaren 2. august 2006 som er 150-årsdagen for jomfruturen. Dette er første gang et fartøy i rutetrafikk blir fredet i Norge.

Skibladner kalles ofte Mjøsas hvite svane.

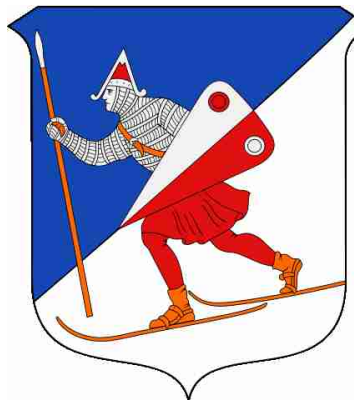


Havn og havnepuben.



Til slutt et bilde fra Gjøvik Næringsssenter som ligger i Hunddalen.

Lillehammer tirsdag den 9. august



Byvåpenet

[Lillehammer](#) ligger i nordenden av Mjøsa og i sydenden av [Gudbrandsdalen](#).

Lillehammer fikk kjøpstadrettigheter i 1827 og bystatus i 1842. Kjøpmann Ludvig Wiese har vært regnet som byens grunnlegger, og det ble reist en statue av ham på Lilletorget i forbindelse med byens 100-årsjubileum. Fram til midten av 1800-tallet lå bebyggelsen hovedsakelig i området rundt Hammer gård. Byen hadde i 1850 omlag tusen innbyggere, og hadde gode forbindelser sør- og nordover. Anleggelsen av [hovedbanen Oslo-Eidsvoll](#) i 1852 baserte seg på videreforbindingen med dampskip langs Mjøsa til Lillehammer, og nylagt vei videre oppover Gudbrandsdalen. Dette transportsystemet muliggjorde transitt av tømmer og jordbruksvarer til hovedstaden, og bidro til byens framvekst.

Lillehammer blir også kalt «dølabyen» ut fra sin beliggenhet ved inngangsporten til Gudbrandsdalen. Byen er den nordlige endestasjonen for «Skibladner».



Først var vi på [Maihaugen](#). På vei opp bakken etter at vi har kjøpt billetter og gått inn.

Et lite skur oppe i bakken.

[Maihaugen](#) åpnet 2. juli 1904 under navnet De Sandvigske Samlinger, da [Anders Sandvigs](#) private samling ble kjøpt opp av Selskapet for Lillehammer bys vel. Anders Sandvig var en tannlege som fra 1887 hadde begynt å samle gamle gjenstander fra den gamle bondekulturen, folkekunst og håndverkeres verktoy, og etter hvert, i meget stor utstrekning, bygninger, hovedsakelig fra Gudbrandsdalen. Maihaugen var pionér blant de nordiske museene fordi samlingen fort ble omfattende og detaljert. Hele gårdstun og setre ble flyttet til museet. Maihaugen er fra 2011 en avdeling under Lillehammer museum.



I byen.



Gammel budsykel utenfor Apoteket.



Plakater inne i Apoteket.
Slike plakater hadde vi en gang i Norge.
Nå er det ikke lov å ha slike plakater som den til høyre.



Dette er inne i stua i et byhus fra 1938. Dette er en skikkelig Husqvarna symaskin.



Stua.



Anne Berit har funnet et nummer av Alle Kvinner fra 1938.



Kjøkkenet. Fremdeles vedovn.



Klesrulle.



Soverommet med nattpotta klar.



Anne Berit har funnet en fin kåpe fra 1938.



I annen etasje var det også en hybel med stue og kjøkken som ble leid ut.



Ekte kjeksboks.



I gardsrommet er det en unge som vil prøve stylvtenne.



Turister fra Sør-Europa er ikke vant til å bruke stylvter.



Hun her har ingen ljaar å slipe. En kvist får gjøre nytten.



Slike ski med bindinger hadde vi også.



Snekkerboden.



I snekkerboden forgår arbeidet ved høvlebenken.



Valbjørsetra.



Knerten.



Fin bro.



Setergrend.



Fiskerkapellet fra 1459. Biskopen på Hamar fikk bygd dette kapellet, som lå ved Øyra ved elva Gudbrandsdalslågen i Fåberg. Fiskerkapellet er den eldste bevarte laftede kirkebygningen i Norge. I middelalderen bygde man som regel kirker i stavteknikk.



Fiskerbuer.



Flere bygninger nedover lia.



Øygarden er en mellomstor gård fra Skjåk med 19 bygninger.



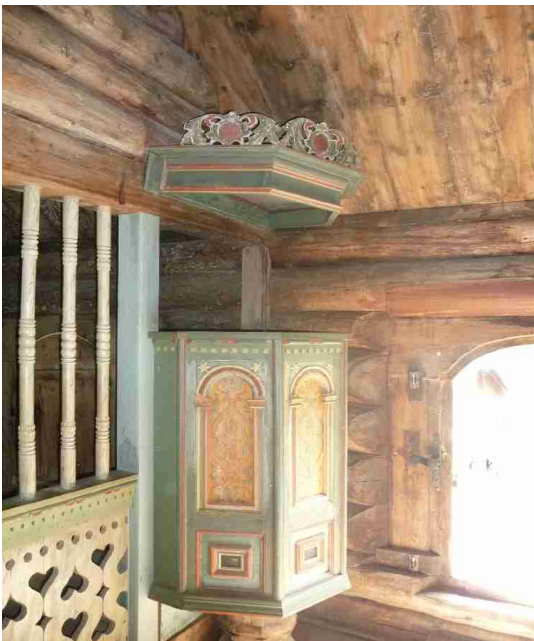
Øygarden. Fin [skigard](#).



Øygarden.



Isumkapellet. Isum, storgarden i Sør-Fron var i middelalderen erkebiskopens eiendom og ble ved reformasjonen krongods.



Prekestolen i Isumkapellet



Inngangsdøra til kapellet.



Fin port.



Det er ikke ofte å se hesjer nå til dags.



Geitene går inne i innhegningen. Fin skigard.



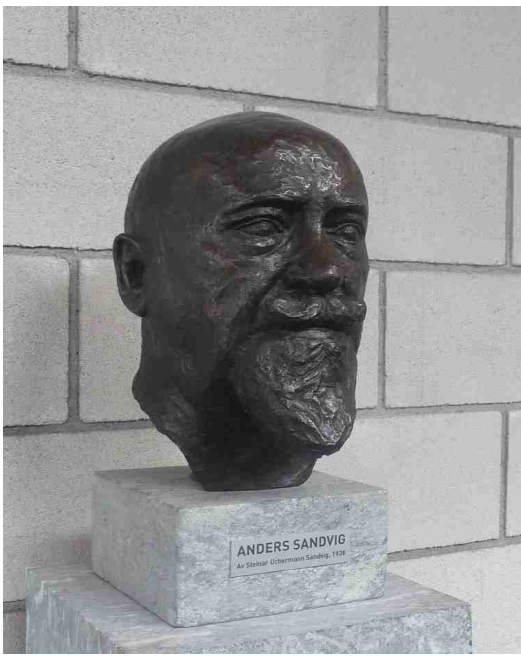
[Garmo stavkirke](#) kommer fra Garmo i Lom. Den er oppført på 1200-tallet, og utvidet flere ganger, senest i 1730. Den ble revet i 1880, men materialene ble samlet og kirken ble rekonstruert på Maihaugen i 1921.



Garmo stavkirke.



Fint gjerde.



Inne i hovedbygningen står en statue av Anders Sandvig, som startet denne samlingen på Maihaugen.



Nå har vi forflyttet oss ned i sentrum av Lillehammer. Dette er bygningen som Vinmonopolet holder til i.



Dette er det tidligere Norges Bank-bygget fra 1913 på Stortorget i Lillehammer. Hele Norges gullbeholdning ble [flyttet hit den 9. april 1940](#) og deretter videre til England.



I bygget holder nå restauranten [«Hvelvet»](#) til. Dette er et av restaurantens saler som er inne i et av bankhvelvene.



Vi spiste salat her og maten var utmerket.



Etterpå tar vi en tur i Storgata, utsikt nordover.



Storgata, utsikt sørover.



Fine hus bortover som alle er i gammel stil.



I nordre enden av gågata ser vi oppover Elvegata mot der Mesna Bruk holdt til før.



Her ligger Nikkers Sport.



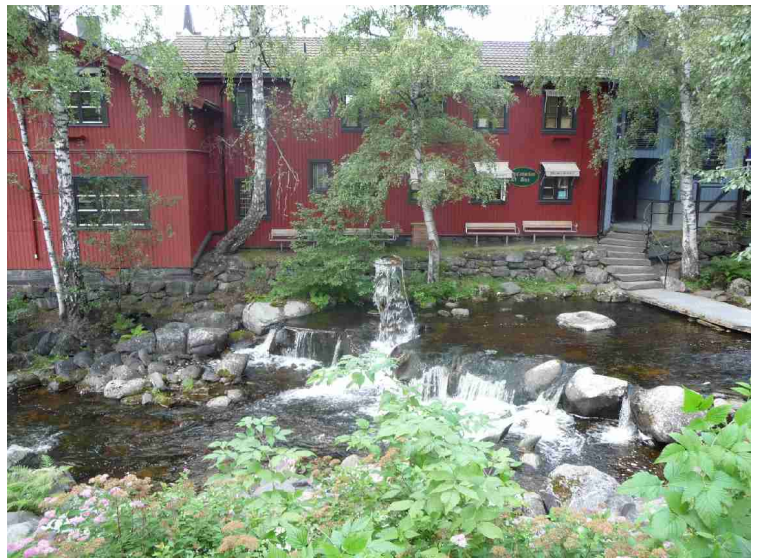
Nikkers Spiseri.



Her har det gamle bryggeriet holdt til. Nå er det restauranter og nattklubb.



En plakat med elgfakta på baksiden av Nikkers spiseri. Her står bla. at det er ulovlig å kaste en levende elg ut av et fly (canadisk lov), og at det er ulovlig å skjenke en elg med alkoholholdig drikke (amerikansk lov).



Her ser vi tvers over Mesna-elva. Den er nå regulert og utnyttes til kraftproduksjon. Vannføringen er nok mye redusert på grunn av det.

På andre siden av elven ser vi litt av Mesna Senter. Bygningene har vært eid av Mesna Bruk, men er nå overtatt av butikker og restauranter.



Det er laget en kultursti langs elva.

7-Eleven er også enn del av Mesna Senter.



Dolly Dimple holder til i en stilig bygning.



Spot holder til i en artig dekorert bygning.



Seierskrans og kryssede ski.



Utenfor inngangsdøra er det en sko-utstilling plassert på en gardintrapp.



En blyg trolljente.



Denne statuen står også i Storgata.



[Sigvard Larsen](#) bodde i dette huset. Han var Lillehammers første politibetjent, og han var en foregangsmann i kampen for politiansattes rettigheter. Allerede i 1906 sendte han et forslag til lov om Politiet til Stortinget. Denne minneplaten ble satt opp av [Norsk Politiforbund](#) i forbindelse med landsmøtet på Lillehammer i 1996.



G-Sport.



Enda et flott bygg, [Kulturhuset Banken](#).